

## PRIMEIRO REGISTRO DE *Pisidia brasiliensis* HAIG IN RODRIGUES DA COSTA, 1968 PARA O LITORAL DE SANTA CATARINA, BRASIL: (DECAPODA: PORCELLANIDAE).

IRECE F. MACHADO; RONY R. R. VIEIRA; & FERNANDO D'INCAO

Universidade Federal do Rio Grande - Instituto de Oceanografia - Laboratório de Crustáceos Decápodos - Programa de Pós-Graduação em Oceanografia Biológica, Caixa Postal 474, 96201-900 - Rio Grande – RS - Brasil. 2 irefarmac@gmail.com

### RESUMO

Uma nova citação de caranguejo *Anomura* para a costa do estado de Santa Catarina, Brasil (Decapoda: Porcellanidae). Quarenta e cinco exemplares de *Pisidia brasiliensis* foram coletados na Baía de Balneário Camboriú, representando uma extensão até Santa Catarina da distribuição previamente citada para a costa brasileira entre os estados do Pará e Paraná.

**PALAVRAS CHAVE:** Balneário Camboriú, Santa Catarina, *Pisidia brasiliensis*. Decapoda, *Anomura*

### ABSTRACT

**First register of *Pisidia brasiliensis* Haig in Rodrigues da Costa, 1968, in then Santa Catarina Coast, Brazil**

New *Anomura* crab records from Santa Catarina coast, Brazil (Decapoda: Porcellanidae). Forty-five specimens of *Pisidia brasiliensis* were collected in Balneário Camboriú Bay (Santa Catarina State). These records represent a distribution extension previously cited from Pará to Paraná coast and now complete the distribution for Santa Catarina State.

**KEYWORDS:** Balneário Camboriú, Santa Catarina State, *Pisidia brasiliensis*, Decapoda, *Anomura*.

## INTRODUÇÃO

Os *Anomura* exibem a maior disparidade corporal e de estilo de vida dentro da ordem Decapoda (Reimann *et al.*, 2011). No Brasil foram registradas 103 espécies pertencentes a Infraordem *Anomura* MacLeay, 1838 distribuídas em 10 famílias, dentre elas Porcellanidae Haworth, 1825, a qual está representada no Brasil por 20 espécies distribuídas em 7 gêneros (Melo, 1999). O Gênero *Pisidia* Leach, 1820 é composto por 14 espécies (Osawa & McLaughlin, 2010), mas somente *P. brasiliensis* Haig in Rodrigues da Costa, 1968 é registrada para o litoral brasileiro.

Segundo Silva *et al.* (1989) trabalhando com ocorrência de anomuras para o litoral de Santa Catarina e Rio Grande do Sul, registrou que de todos os gêneros citados para o Brasil, apenas *Pisidia* e *Megalobrachium* não eram reportados para os dois estados do sul do país.

A distribuição geográfica de *P. brasiliensis* citada para o Atlântico ocidental compreende as costas da Colômbia (Ilha de Cartagena, Ciénaga Grande de Santa Marta e Santa Marta), Venezuela (Ilha Margarita) e Brasil (do Pará até São Paulo)

(Ferreira, 2010). A espécie é encontrada em águas rasas, em fundos de areia e sob pedras (Ferreira, 2010). Micheletti-Flores & Negreiros-Fransozo (1999) encontraram também em recifes de *Phragmatopoma lapidosa* Kinberg, 1867.

Os exemplares foram capturados na enseada de Balneário Camboriú (26° 59' 07" S - 048° 35' 58" W), que é uma área tradicional de pesca artesanal no litoral de Santa Catarina (Machado *et al.*, 2010). As coletas mensais foram realizadas durante o período de maio/2008 a abril/2009, através de arrastos de 15 minutos, utilizando um barco característico da frota artesanal camaroeira (barco tangoneiro - double-rig), redes com malhas (medidas esticadas entre nós opostos) de 3,0 cm no corpo e 2,0 cm no saco e os arrastos realizados a uma velocidade média de 2,0 nós (Machado *et al.* 2009). Foram utilizados os trabalhos de Melo (1999) e Ferreira (2010) para identificação dos espécimes.

O material coletado (Tabela 1; Figura 1) está depositado na coleção científica do Laboratório de Crustáceos Decápodos no Instituto de Oceanografia da Universidade Federal do Rio Grande, Rio Grande do Sul (lote 3287).

Tabela 1. Número de indivíduos (N), Largura da carapaças (Cl), Comprimento da carapaça (CC), Peso (Wt) e suas amplitudes (< >), Médias e Desvio padrão (M±Dp) das *Pisidias brasiliensis* coletadas durante maio/08 a abril/2009 na região de Balneário Camboriu, SC. \* (Ov)= fêmea ovígera.

	N	Cl (cm)			CC (cm)			Wt (g)		
		<	>	M±Dp	<	>	M±Dp	<	>	M±Dp
Fêmeas	42	1,27	4,46	3,27±0,73	1,1	4,23	2,98±0,72	0,001	0,051	0,01±0,01
Ov	3	2,87	4,41	3,74±0,79	2,33	4,4	3,48±1,05	0,01	0,02	0,01±0,01

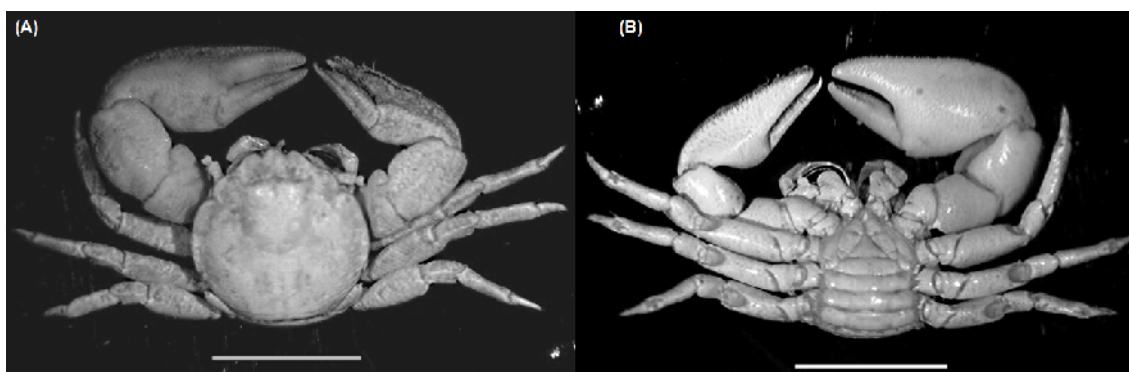


Figura 1- Vista dorsal (A) e vista ventral (B) de *Pisidia brasiliensis* coletadas durante maio/08 a abril/2009 na enseada de Balneário Camboriu, SC. \*(Escala= 0,5cm).

Todos os espécimes de *P. brasiliensis* (N=45) coletados eram fêmeas, ocorrendo nos meses de maio/2009 (N=30, sendo duas ovígeras), setembro/2009 (N=12, sendo uma ovígera), janeiro/2010 (N=2) e fevereiro/2010 (N=1).

### Sistemática

*Pisidia brasiliensis* Haig in Rodrigues da Costa, 1968

*Pisidia brasiliensis* Haig in Rodrigues da Costa, 1968: 406; Coelho, 1971: 233; Werding, 1977: 211, fig. 28; Scelzo, 1982: 1132; 1983: 80; Veloso & Melo, 1993: 180; Coelho-Santos & Coelho, 1994/1995: 187, fig. 5a; Hernández *et al.*, 1996: 21; Hernández, 1999: 246, 249, tabs. 1, 2 [larva]; Melo, 1999: 258, figs. 177, 178; Werding *et al.*, 2003: 79, tabs. 1, 2; Rodríguez *et al.*, 2005: 567; Coelho *et al.*, 2007: 1, tab. 4 [lista]; Fransozo *et al.*, 2007: 1 [lista]; Ferreira, 2010: 150, fig. 36.

*Megalobrachium poeyi*; Coelho, 1963/64: 63 [non *M. poeyi* Guérin-Ménéville].

*Pisidia* sp.?.; Coelho & Ramos, 1972: 175.

### Diagnose

Carapaça arredondada, tão longa quanto larga, regiões bem marcadas com cerdas plumosas na região anterior. Fronte trilobada, lobos arredondados subiguais, com margens granuladas, lobo mediano um pouco mais avançado que os laterais. Órbita rasa, com ângulo orbital interno largo e arredondado e ângulo externo não distinto. Ângulo epibranchial bem definido mas desarmado. Quelípodos desiguais em tamanho, mero do quelípodo maior com grande lobo arredondado e serrilhado na margem flexora; carpo desarmado ligeiramente mais longo do que largo com margens convexas, carena longitudinal é mais visível na metade proximal; própodo longo quase o dobro do carpo, palma larga e achatada, própodo do quelípodo menor com franja de longas cerdas plumosas na face ventral. Patas ambulatórias com meros decorados com cerdas plumosas. Telson com 7 placas (modificado de Melo, 1999 e Ferreira, 2010).

### REFERÊNCIAS

COELHO, PA. 1963-1964. Lista dos Porcellanidae (Crustacea, Decapoda, Anomura) do litoral de Pernambuco e dos estados vizinhos. *Trabalhos Oceanográficos da Universidade Federal de Pernambuco*, 5/6: 51-68.

- COELHO, PA. 1971. A distribuição dos crustáceos decápodos reptantes do Norte do Brasil. *Trabalhos Oceanográficos da Universidade Federal de Pernambuco*, 9/11: 223-238.
- COELHO, PA.; MA RAMOS. 1972. A constituição e a distribuição da fauna de decápodes do litoral leste da América do Sul entre as latitudes de 50N e 39oS. *Trabalhos Oceanográficos da Universidade Federal de Pernambuco*, 13: 133-236.
- COELHO-SANTOS, MAC; PA COELHO. 1994-1995. Porcellanidae (Crustacea: Decapoda: Anomura) do litoral de Jaboatão dos Guararapes, Pernambuco, Brasil. *Trabalhos Oceanográficos da Universidade Federal de Pernambuco*, 23: 177-191.
- COELHO, PA; AO ALMEIDA; LEA BEZERRA; JF SOUZA-FILHO. 2007. An updated checklist of decapod crustaceans (infraorders Astacidea, Thalassinidea, Polychelida, Palinura, and Anomura) from the northern and northeastern Brazilian coast. *Zootaxa*, 15(19): 1-16.
- FERREIRA, LAA. 2010. Taxonomia e distribuição da família Porcellanidae Haworth (Crustacea: Decapoda: Anomura) no litoral brasileiro. Dissertação de Mestrado. Universidade Estadual Paulista (Rio Claro). 232p.
- FRANSOZO, V; LC FERNANDES-GÓES; JM GÓES. 2007. Composition and abundance of anomuran (Crustacea, Porcellanidae) from non-consolidated sublittoral, on the northern coast of São Paulo state, Brazil. In: *Congresso de Ecologia do Brasil*, 8o. Anais. Caxambu, MG: SEB: 1-2.
- HERNÁNDEZ, G. 1999. Morfologia larvaria de cangrejos anomuros de la familia Porcellanidae Haworth, 1825 (Crustacea, Decapoda), con una clave para las zoeas de los géneros del Atlántico occidental. *Ciencia*, 7(3): 244-257.
- HERNÁNDEZ, G; JA BOLAÑOS; K GRATEROL. 1996. Morfología de la primera zoea de *Minyocerus angustus* (Dana, 1852) (Crustacea: Anomura: Porcellanidae). *Saber*, 8(2): 87-92.
- MACHADO, IF; RRR VIEIRA; F D'INCAO. 2009. Primeiros registros de brachyura para o litoral de Santa Catarina, Brasil: (Decapoda: Dromiidae, Xanthidae e Inachoididae). *Atlântica*, Rio Grande, 31(2): 217-218.
- MACHADO, IF; RS FERREIRA; RRR VIEIRA; F D'INCAO. 2010. *Leander paulensis* Ortmann, 1897 e *Periclimenes longicaudatus* (stimpson, 1860) Primeiros registros de caridea (Crustacea, Decapoda, Palaemonidae) para o Litoral de Santa Catarina, Brasil. *Atlântica*, Rio Grande, 32(1): 119-120.
- MELO, GAS. 1999. Manual de identificação dos Crustacea Decapoda do litoral brasileiro: Anomura, Thalassinidea, Palinuridea, Astacidea. São Paulo: Plêiade/FAPESP, 556 p.
- MICHELETTI-FLORES, CV; ML NEGREIROS-FRANSOZO. 1999. Porcellanid crabs (Crustacea, Decapoda) inhabiting sand reefs built by *Phragmatopoma lapidosa* (Polychaeta, Sabellariidae) at Paranapuã Beach, São Vicente, SP, Brazil. *Revista Brasileira de Biologia*, 59(1): 63-73.
- OSAWA, M; PA McLAUGHLIN. 2010. Annotated checklist of anomuran decapod crustaceans of the world (exclusive of the Kiwaoidea and families Chirostylidae and Galatheididae of the Galatheoidea) Part II - Porcellanidae. *The Raffles Bulletin of Zoology*, 23, 109-129.
- REIMANN, A, S RICHTER; G SCHOLTZ. 2011. Phylogeny of the Anomala (Crustacea, Decapoda, Reptantia) based on the ossicles of the foregut. *Zoologische Verhandlungen*, 250, 316-342.
- RODRIGUES DA COSTA, H. 1968. Novas espécies de Porcellanidae brasileiros (Crustacea: Anomura). *Anais da Academia Brasileira de Ciências*, 40(3): 405-406.
- RODRÍGUEZ, IT; G HERNÁNDEZ; DL FELDER. 2005. Review of the Western Atlantic Porcellanidae (Crustacea: Decapoda: Anomura) with new records, systematic observations, and comments on biogeography. *Caribbean Journal of Science*, 41(3): 544-582.
- SCELZO, MA. 1982. Observaciones sobre la presencia y distribución de crustáceos de la familia Porcellanidae (Decapoda: Anomura) en aguas Venezolanas y Mar Caribe. *Zoología Neotropical*, 2: 1129-1146.
- SCELZO, MA. 1983. Anomuran porcellanid crabs from Margarita and Cubagua Islands, Venezuela. *ABS Bulletin*, 30(2): 1-80.
- SILVA, BMG; AC BRAGA; F D'INCAO. 1989. Porcellanidae (Decapoda, Anomura) de Santa Catarina e Rio Grande do Sul, Brasil. *Iheringia. Sér.Zool.*, Porto Alegre (69): 131-146.
- VELOSO, VG; GAS MELO. 1993. Taxonomia e distribuição da família Porcellanidae (Crustacea: Decapoda: Anomura) no litoral brasileiro. *Iheringia, Série Zoologia*, 75: 171-186.
- WERDING, B. 1977. Los porcellanideos (Crustacea: Anomura: Porcellanidae) de la region de Santa Marta, Colombia. *Anales del Instituto de Investigaciones Marinas de Punta Betín*, 9: 173-214.
- WERDING, B; A HILLER; R LEMAITRE. 2003. Geographic and depth distributional patterns of western Atlantic Porcellanidae (Crustacea: Decapoda: Anomura), with an updated list of species. *Memoirs of the Museum of Victoria*, 60(1): 79- 85.

Submetido – 22/12/2011

Aceito – 06/03/2012

